



PROFIL GRUPY LAVORWASH 2015



INSTURKCJA KATLA



LAVORWASH POLSKA Sp. z o.o.

ul. Fordońska 246, 85-766 Bydgoszcz
info@lavorwash.pl, www.lavorwash.pl

INFORMACJE OGÓLNE

- Urządzenie przeznaczone jest do profesjonalnego użytku.
- Urządzenie wyposażone w generator pary.

>DANE TECHNICZNE

(patrz na tabliczkę znamionową)

SYMBOLE**UWAGA:** Ważne jest zachowanie ostrożności.**WAŻNE**

Nie dotykaj



Zbiornik detergentu



Wyłącznie woda

**OSTRZEŻENIE:** ryzyko poparzenia parą**ŚRODKI BEZPIECZEŃSTWA****△ OSTRZEŻENIA**

- △ Wszelkie potencjalnie niebezpieczne części (np. plastikowe torby) trzymaj z daleka od zasięgu dzieci i zwierząt.
- △ Użytkowanie urządzenia w celach innych niż jego przeznaczenie może być niebezpieczne.
- △ Producent nie ponosi odpowiedzialności za szkody wywołane niewłaściwym stosowaniem urządzenia.
- △ Podłączaj urządzenie tylko wtedy gdy napięcie jest zgodne z tabliczką znamionową a zasilacz sieciowy jest bezpieczny.
- △ Nie ciągnij za kabel.
- △ Przed użyciem rozwiń kabel.
- △ Unikaj używania przedłużaczy; jeśli jest to konieczne użyj przedłużacza ze znakiem homologacji bezpieczeństwa i systemem uziemienia ochronnego. Minimalny rozmiar przedłużacza 2.5 mm².
- △ Nie wykonuj prac konserwatorskich bez uprzedniego odłączenia zasilania.
- △ Okresowo sprawdzaj kabel i urządzenie. W przypadku stwierdzenia uszkodzeń nie należy korzystać z urządzenia i skontaktować się z serwisem w celu naprawy.
- △ Nie używaj pary do czyszczenia urządzeń elektrycznych i gniazdek elektrycznych.
- △ Nigdy nie używaj urządzenia mokrymi rękoma lub wilgotnymi stopami.
- △ Nie zanurzaj urządzenia w cieczach.
- △ Nie czyść urządzenia parą.

- △ Obsługa i naprawy muszą być wykonywane przez wykwalifikowany personel. Należy używać wyłącznie oryginalne części producenta.
- △ Przed podłączeniem urządzenia do sieci upewnij się, że oznaczenia gniazdka są zgodne z oznaczeniami na tabliczce znamionowej, a gniazdko posiada uziemienie oraz czujnik bezpieczeństwa o czułości poniżej 0,03A – 30ms.
- △ Upewnij się, że gniazdko elektryczne jest odpowiednie.
- △ Nie używaj urządzenia w temperaturze otoczenia poniżej 0°C, jeżeli jest ono wyposażone w kabel PVC (H VV-F)
- △ Przewód elektryczny może być wymieniany wyłącznie przez autoryzowany serwis.
- △ Nie odkurzaj wybuchowych, toksycznych i łatwopalnych substancji (np. popiołów i sadzy) lub substancji, które mogą być szkodliwe dla zdrowia.
- △ Nie należy umieszczać w pobliżu otworu ssącego delikatnych części ciała takich jak: oczy, usta i uszy.
- △ Nigdy nie blokuj wylotu pary
- △ Podczas użytkowania urządzenie może się przegrzać jeśli będzie przykryte.
- △ Jeśli urządzenie jest pożyczane przekaż również instrukcję obsługi.
- △ Urządzenie nie może być użytkowane przez dzieci, osoby nie przeszkolone, osoby o ograniczonej sprawności fizycznej, sensorycznej lub umysłowej

WŁĄCZANIE

- △ Podczas przygotowywania urządzenia do pracy wyłącz je i odłącz od zasilania!
 - Napełnij zbiornik wodą J (rys. 1)
- △ Nie należy umieszczać jakichkolwiek detergentów lub substancji chemicznych w zbiorniku wody!
 - Napełnij zbiornik J detergentem (rys. 2)
 - Podłącz (◇,+,-,*) wąż (◇,+,-,*) do zbiornika.
- △Urządzenie jest przeznaczone wyłącznie do użytku z detergentami producenta lub zalecanymi przez producenta. Stosowanie innych detergentów lub środków chemicznych może stwarzać zagrożenie.
 - Dopasuj dyszę H1 do elastycznego węża L (rys. 4-5-6)

CZYSZCZENIE PARĄ

- Dopasuj odpowiednie akcesorium do uchwytu elastycznego węża L.
- Podłącz urządzenie do odpowiedniego gniazdka.
- Włącz urządzenie naciskając włącznik główny B.
- Włącz system pary za pomocą przełącznika E i poczekaj aż włączy się kontrolka gotowości do pracy D.
- Wybierz za pomocą przełącznika P
 - _ : GORAÇA WODA
 - o : SUCHA PARA

= : DETERGENT

- Aby włączyć pompę wtryskową, przekręć zawór parowy F i naciśnij przycisk L,
- Wybierz wstępną ilość pary za pomocą pokrętła F. Wskaźnik R wskazuje ciśnienie kotła.

UZUPEŁNIANIE ZBIORNIKA WODY

zbiornik zewnętrzny może być uzupełniany w każdej chwili.

- Kiedy skończy się woda w zbiorniku wody:
 1. urządzenie wydaje przerywane dźwięki
 2. migają kontrolki poziomu wody C
 3. para przestaje się tworzyć

Aby uzupełnić:

- Wyłącz kocioł przełącznikiem E
- Przełącz główny włącznik B
- Wyjmij wtyczkę z gniazdka
- Napelnij zbiornik wody J

ZAKOŃCZENIE PRACY

- Za każdym razem po zakończeniu pracy, umieść przełącznik B, E i P w pozycji OFF.
- Wyciągnij wtyczkę z gniazdka.

KONSERWACJA

- **Dysza parowa**
 - Okresowo czyść dyszę wylotową H2
- **Akcesoria**
 - Aby wyeliminować brudne pozostałości z wnętrza np.: rur przedłużających lub szczotek, umyj je pod bieżącą wodą i usuń wszelkie pozostałości zanieczyszczeń.

⚠UWAGA! Nie myj i nie zanurzaj w wodzie lub innej cieczy kabla.

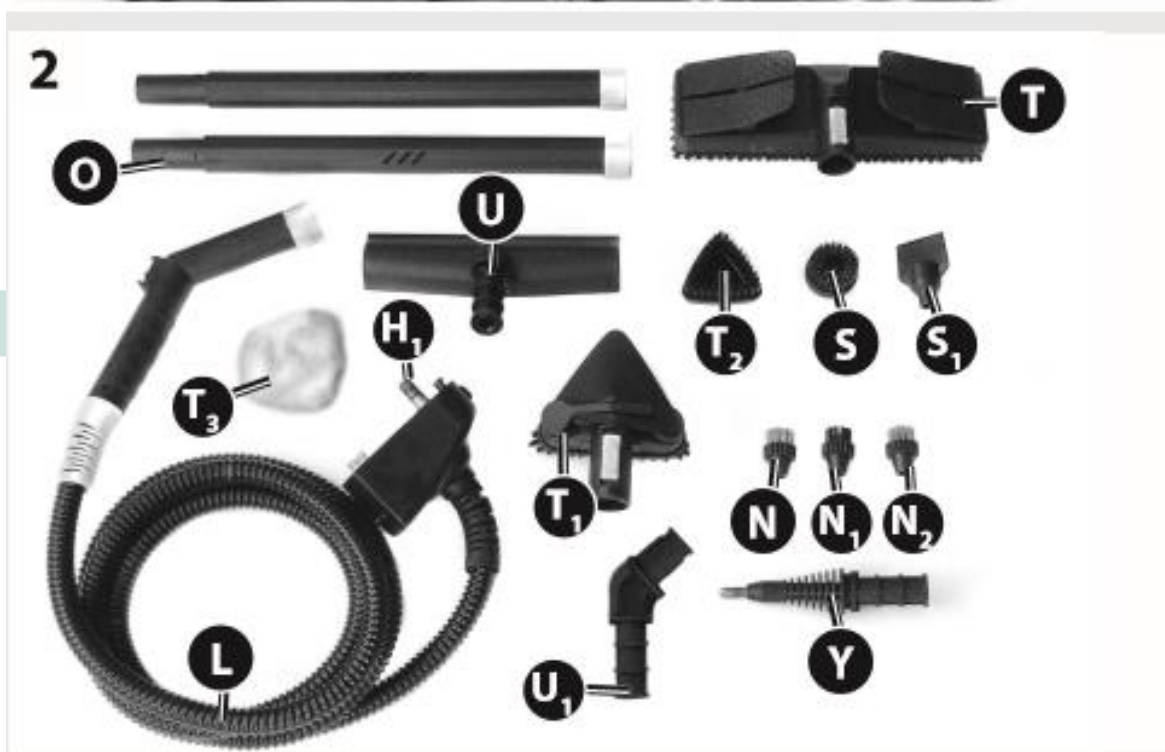
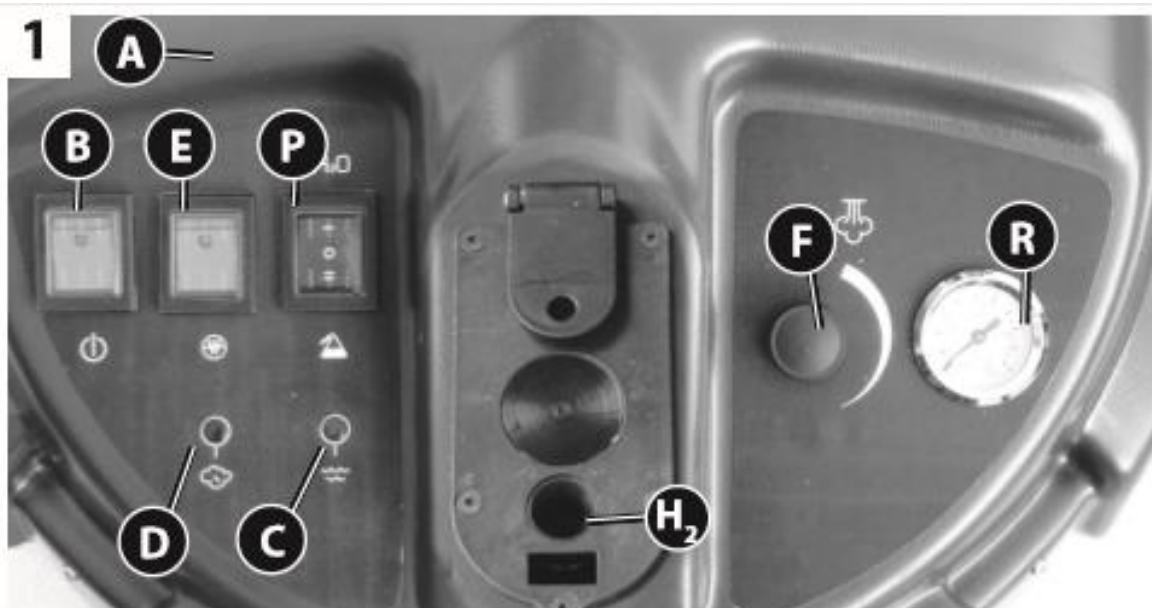
- Okresowo sprawdzaj i wymieniaj uszczelki.

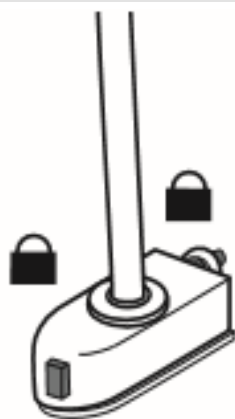
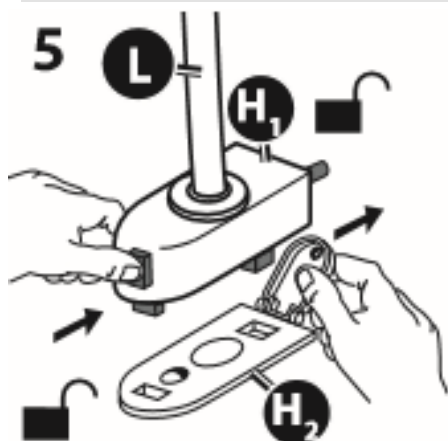
WARUNKI GWARANCJI

To urządzenie zostało wykonane z najwyższej jakości, bezpiecznych materiałów oraz zgodnie z obowiązującymi standardami. Jest to potwierdzone minimum 12 miesięczną gwarancją – rozpoczynającą się od daty zakupu. Aby gwarancja została uznana musisz posiadać i okazać paragon lub fakturę. W czasie trwania gwarancji centrum pomocy naprawi wszelkie usterki, które powstały pomimo poprawnego stosowania urządzenia lub są wynikiem wadliwych materiałów. Części uznane za wadliwe będą wymienione lub naprawione w związku z gwarancją. Wymienione lub naprawione części pozostają naszą własnością. Wymiana lub naprawa nie przedłużają gwarancji. Na części wymienione obowiązuje ten sam czas gwarancji co na urządzenie. Nie bierzemy odpowiedzialności za uszkodzenia powstałe w wyniku niewłaściwego użytkowania urządzenia. To samo dotyczy stosowania akcesoriów, które nie należą do zestawu. Gwarancja traci swoją ważność jeśli jakiegokolwiek naprawy zostały dokonane poza autoryzowanym serwisem. Gwarancja nie obejmuje części, których zużywanie się jest naturalnym rezultatem użytkowania urządzenia (dysze, ruchome części, uszczelki).

POSTĘPOWANIE

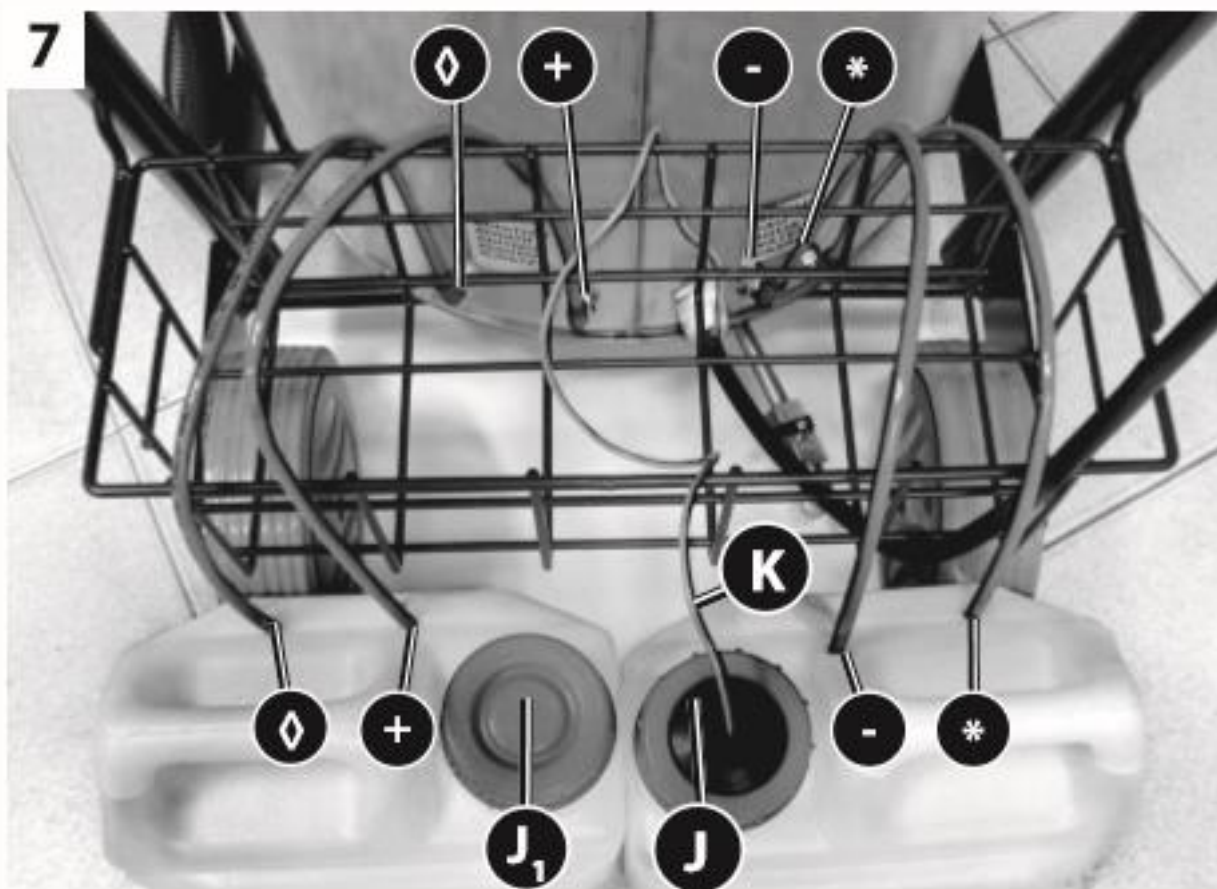
Jako producent wyrobów elektrycznych lub elektronicznych, jesteśmy prawnie zobowiązani (godnie z dyrektywą UE 202/96/EC z 27 stycznia 2003r. w sprawie zużytego sprzętu elektrycznego i elektronicznego oraz poszczególnych przepisów krajowych) do zutylizowania elektrycznych/elektronicznych części lub akcesoriów, które są nie możliwe do posortowania w domowych warunkach. Powinieneś skorzystać z darmowej możliwości utylizacji części lub akcesoriów. Nowe produkty również muszą być usuwane.

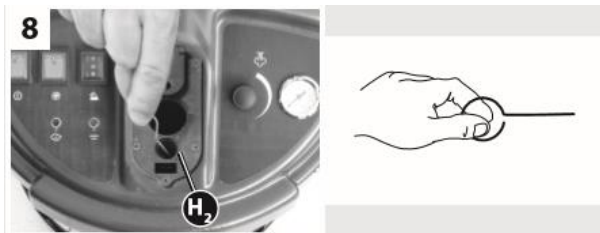




MONTAŻ AKCESORIÓW

7





LAVOR