

LAVOR

INSTRUKCJA OBSŁUGI **Myjka wysokociśnieniowa** **Na zimną wodę** **LMX**



LAVORWASH POLSKA Sp. z o.o.

ul. Aleje Jana Pawła II 146, 85-151 Bydgoszcz
info@lavorwash.pl, www.lavorwash.pl



1. Spis treści

1. Spis treści	2
2. Instrukcja ogólna	3
3. Główne części urządzenia	5
4. Rozpakowywanie	6
5. Instalacja	6
6. Zabezpieczenie pistoletu	7
7. Zasysanie detergentu	7
8. Konserwacja	7
9. Silnik elektryczny	8
10. Przewód zasilający	8
11. Montaż	9
12. Usuwanie usterek	10
13. DEKLARACJA ZGODNOSCI CE	11
14. KARTA GWARANCYJNA	12

2.

3. Instrukcja ogólna

1. Instrukcja obsługi została sporządzona dla użytkownika.
2. Należy uważnie przeczytać instrukcję obsługi, gdyż zawiera ona informacje istotne dla bezpieczeństwa użytkownika urządzenia oraz dla samego urządzenia. **NALEŻY ZACHOWAĆ INSTRUKCJĘ OBSŁUGI.**
3. Po otwarciu opakowania sprawdź urządzenie
 - w przypadku problemów z urządzeniem nie korzystaj z niego do momentu skontaktowania się z autoryzowanym serwisem
 - ze względu na transport i rozmiary opakowania niektóre akcesoria mogą być dostarczone w częściach. W takim przypadku należy przeprowadzić montaż danego elementu postępując zgodnie z instrukcjami
 - wszystkie niebezpieczne elementy opakowania (plastikowe torby, gwoździe, styropian) należy trzymać z daleka od dzieci
4. Przed podłączeniem urządzenia należy upewnić się iż dane, które znajdują się na tabliczce znamionowej odpowiadają napięciu elektrycznemu w sieci. Gniazdko powinno być wyposażone w urządzenie zabezpieczające z czułością działania mniejszą niż 0,03 A.
5. Jeśli istnieje niezgodność między gniazdkiem a parametrami technicznymi urządzenia czyszczącego należy wymienić gniazdko. Należy również upewnić się czy gniazdko przystosowane jest do pracy w odpowiednim napięciu. Generalnie odradza się podłączenia do urządzenia końcówek lub przedłużaczy. Jeśli takie podłączenie jest niezbędne należy upewnić się czy dane przedłużacza lub końcówki odpowiadają normom bezpieczeństwa.



6. To urządzenie ma służyć celom do jakich zostało przeznaczone. Każde inne użycie może spowodować uszkodzenie urządzenia. Producent nie ponosi odpowiedzialności za zaistniałe szkody.
7. Podstawowe zasady obchodzenia się z urządzeniem: nie dotykać urządzenia mokrymi rękoma i gołymi stopami; nie ciągnąć za kabel zasilania; jeśli w czasie czyszczenia nastąpi przerwanie dopływu prądu należy wyłączyć maszynę. Nie wolno dopuszczać dzieci do obsługi urządzenia.
8. Do pompy powinna być cały czas doprowadzana woda (15-16 l/min). Włączenie urządzenia „na sucho” może spowodować uszkodzenie.
9. Nie używać maszyny przy minusowych temperaturach i przechowywać w miejscach gdzie temperatura nie spada poniżej 5°C.
10. Nie należy pozostawiać urządzenia w użyciu więcej niż 2-3 min. z pistoletem w pozycji zamkniętej. Po upływie tego czasu należy zatrzymać urządzenie, aby uniknąć jego przegrzania.
11. Nie należy przykrywać urządzenia w czasie jego pracy i pozostawiać go w miejscu mało przewiewnym.
12. W czasie pracy maszyny doradza się noszenie ubrań zgodnie z przepisami BHP. Koniecznością jest założenie ochronnych okularów oraz butów z gumy z podeszwą antypoślizgową.
13. W celach ewentualnej naprawy należy skontaktować się z autoryzowanym serwisem.
14. Jeżeli urządzenie nie będzie używane przez dłuższy czas należy odłączyć połączenie elektryczne i wodę.
15. Nie należy używać urządzenia, jeśli kabel zasilający albo inne komponenty urządzenia są zepsute np. urządzenie zabezpieczające, wąż wysokociśnieniowy, pistolet.
- 16. UWAGA! UŻYCIE LANCY POWODUJE ODRZUT.**
- 17. UWAGA! NIE NALEŻY UŻYWAĆ URZĄDZENIA W OBECNOŚCI OSÓB, KTÓRE NIE SĄ ODPOWIEDNIO ZABEZPIECZONE.**
- 18. UWAGA! STRUMIEŃ WYSOKIEGO CIŚNIENIA MOŻE BYĆ NIEBEZPIECZNY, JEŻELI BĘDZIE UŻYWANY NIEODPOWIEDNIO.** Nie należy kierować strumienia w stronę osób, pracujących urządzeń elektrycznych lub myjek wysokociśnieniowych.
19. Nie należy kierować strumienia wodnego we własnym kierunku.
20. Odłączyć urządzenie od zasilania elektrycznego oraz od źródła wody przed dokonaniem jakichkolwiek napraw.
21. UWAGA! Dla bezpieczeństwa użytkownika oraz samego urządzenia, należy używać tylko oryginalnych akcesoriów dostarczanych przez producenta.
22. Jeśli używamy przedłużacza, powinien być on odpowiednio zabezpieczony oraz wodoszczelny.
23. UWAGA! Każdy przedłużacz nie odpowiadający normom bezpieczeństwa może okazać się niebezpieczny.
24. Urządzenie jest zaopatrzone w głowicę wysokociśnieniową, która określa właściwości urządzenia. Każde modyfikacje ustawień tej głowicy mogą doprowadzić do zmian działania urządzenia.
25. Urządzenie jest przeznaczone do użytku z zimną lub ciepłą wodą o temperaturze nie przekraczającej 60 °C. Wyższa temperatura może uszkodzić pompę.
26. Do mycia nie należy używać zanieczyszczonej wody, zawierającej piasek lub chemiczne substancje powodujące korozję.
27. Urządzenia zabezpieczające:

LAVOR

- Pistolet wyposażony jest w wyłącznik bezpieczeństwa
- Silnik elektryczny wyposażony jest w wyłącznik termiczny
- Pompa wyposażona jest w zabezpieczenie ciśnieniowe

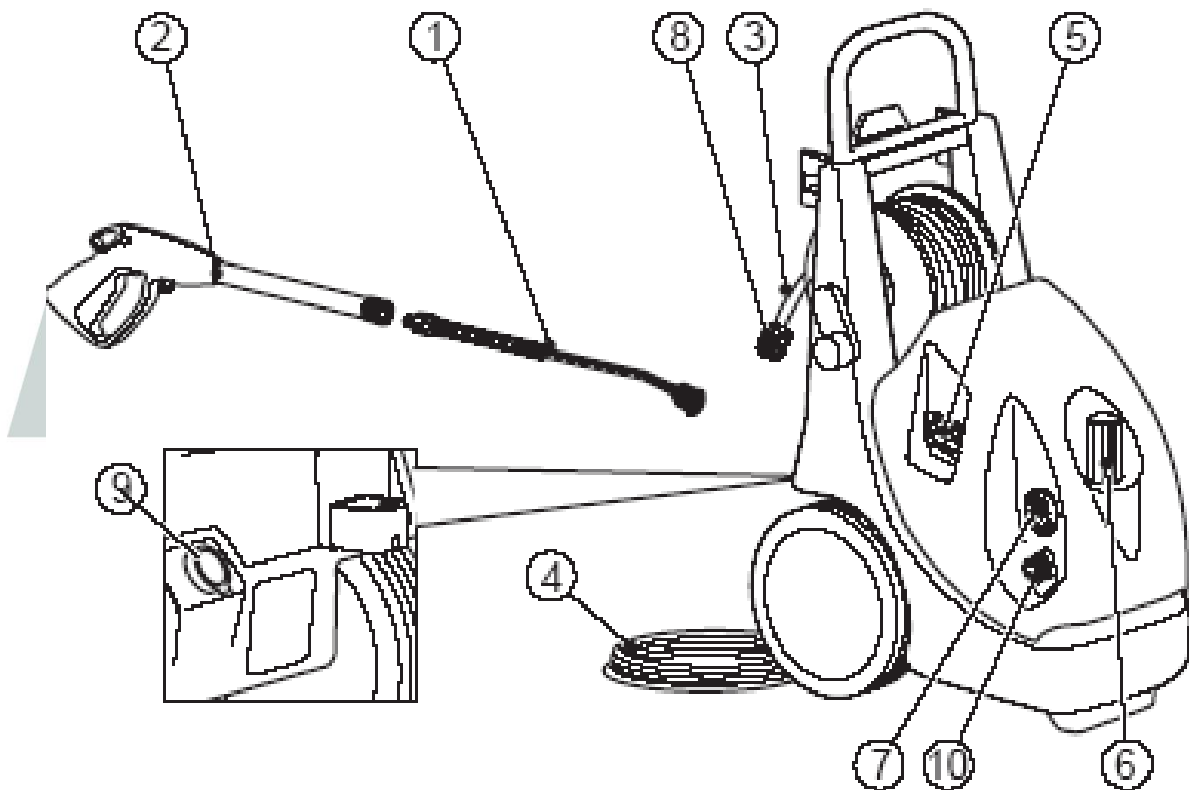
LAVOR

LAVORWASH POLSKA Sp. z o.o.

ul. Aleje Jana Pawła II 146, 85-151 Bydgoszcz
info@lavorwash.pl, www.lavorwash.pl

4. Główne części urządzenia

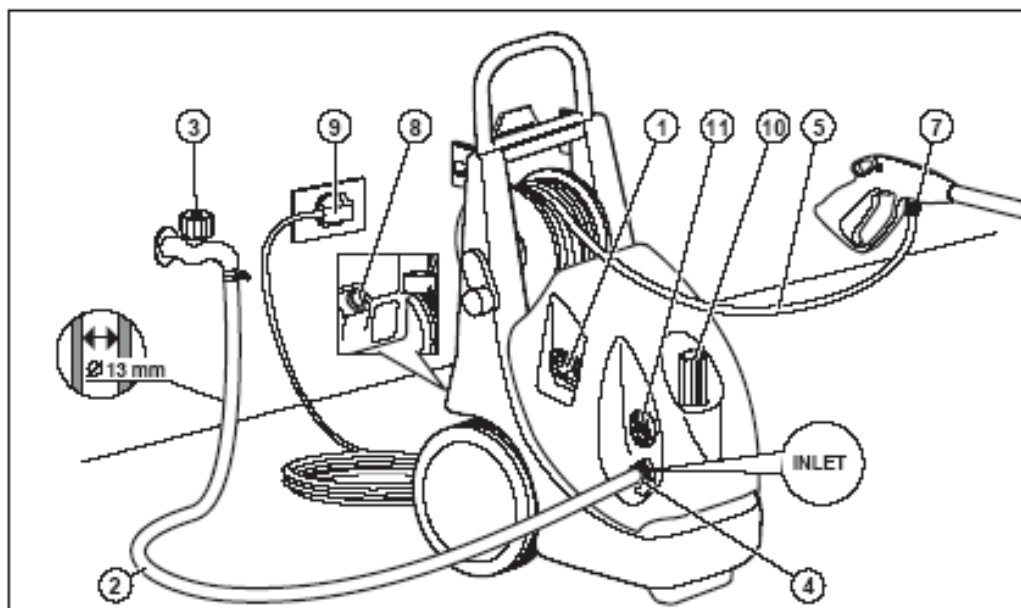
1. Lanca
2. Pistolet
3. Wąż wysokociśnieniowy
4. Kabel elektryczny
5. Wyłącznik
6. Gałka regulacji ciśnienia
7. Manometr
8. Wyjście wody
9. Zbiornik na detergent
10. Wlot wody z filtrem



5. Rozpakowywanie

1. Po rozpakowaniu należy sprawdzić czy są wszystkie części. W razie jakichkolwiek wątpliwości proszę skontaktować się z serwisem.
2. Dla celów bezpieczeństwa i transportu niektóre części mogą być dostarczane oddzielnie. W takim przypadku należy postępować zgodnie z instrukcją obsługi.
3. Elementy opakowania (torebki plastikowe, gwoździe itp.) nie powinny znajdować się w pobliżu dzieci. Mogą być one źródłem zagrożenia.

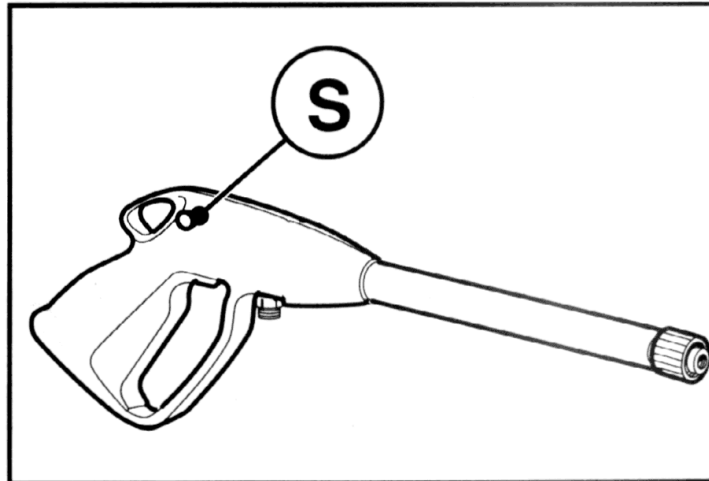
6. Instalacja



- Sprawdź czy włącznik ON/OFF znajduje się w pozycji OFF (poz.1)
- Podłącz wąż doprowadzający wodę (poz.2) do złącza wlotowego wody (poz.4). Parametry węża: min 15 bar, wewnętrzna średnica 13mm. Temperatura doprowadzonej wody nie może przekraczać 60°C, ciśnienie wlotowe maks.10 bar.
- Podłącz wąż wysokociśnieniowy do pistoletu (poz.7)
- Otwórz całkowicie dopływ wody (poz.3)
- Wciśnij spust na pistolecie (poz.7), aby wypuścić powietrze z układu
- Załóż lancę na pistolet
- Napełnij zbiornik na detergent (poz.8)
- Podłącz przewód zasilający do źródła zasilania (poz.9)
- Uruchom urządzenie poprzez ustawienie głównego włącznika na pozycję ON
- Istnieje możliwość regulacji ciśnienia za pomocą pokrętła regulacji ciśnienia (poz.10). Przekręcając pokrętło przeciwnie do ruchu wskazówek zegara następuje zwiększenie ciśnienia, natomiast przekręcając pokrętło zgodnie z ruchem wskazówek zegara następuje zmniejszenie ciśnienia.

7. Zabezpieczenie pistoletu

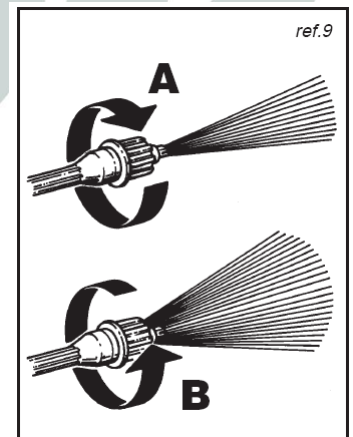
Za każdym razem, gdy chcemy zatrzymać urządzenie, niezbędne jest użycie przycisku bezpieczeństwa (S) znajdującego się na pistolecie, aby uchronić go przed przypadkowym użyciem.



8. Zasysanie detergentu

Regulowana głowica pozwala na dostosowanie wielkości strumienia. Zmiana ciśnienia odbywa się przez przekręcenie pierścienia głowicy. Aby zwiększyć ciśnienie należy przekręcić pierścień zgodnie z ruchem wskazówek zegara (rys.9, poz.A). Aby zmniejszyć ciśnienie należy przekręcić pierścień w kierunku odwrotnym do ruchu wskazówek zegara (rys.9, poz.B).

Pobieranie środka myjącego odbywa się automatycznie jeżeli pierścień lancy ustawiony jest na funkcję niskiego ciśnienia. Po uruchomieniu maszyny mieszanie detergentu z wodą następuje automatycznie w trakcie przepływu wody.

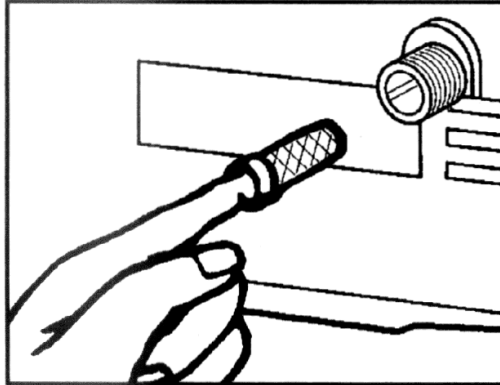


9. Konserwacja

1. Olej – przed uruchomieniem maszyny należy sprawdzić czy jest odpowiedni poziom oleju. Należy używać oleju SAE 15W40 0,38 kg. Olej należy wymienić po pierwszych 50h funkcjonowania, a następnie co 500h.
2. Kontrola filtra ssania wody – należy regularnie sprawdzać filtr wody, aby uchronić pompę przed zniszczeniem.
3. Uruchomienie urządzenia po dłuższym okresie przestoju – jeśli przewidujemy, że maszyna będzie nieużywana przez dłuższy okres czasu (pozostawienie maszyny w zakurzonej miejscy lub w niskiej temperaturze) należy użyć płynu rozmrażającego. Po dłuższym okresie zastoju

LAVOR

maszyny mogą wystąpić małe wycieki z pompy. Powinny one zaniknąć po kilku godzinach pracy maszyny. W razie większych wycieków należy skontaktować się z serwisem.



10. Silnik elektryczny

Urządzenie wyposażone jest w wyłącznik chroniący silnik. W przypadku przegrzania silnik wyłącza się. Należy odczekać 5-10 min., a następnie ponownie włączyć maszynę.

11. Przewód zasilający

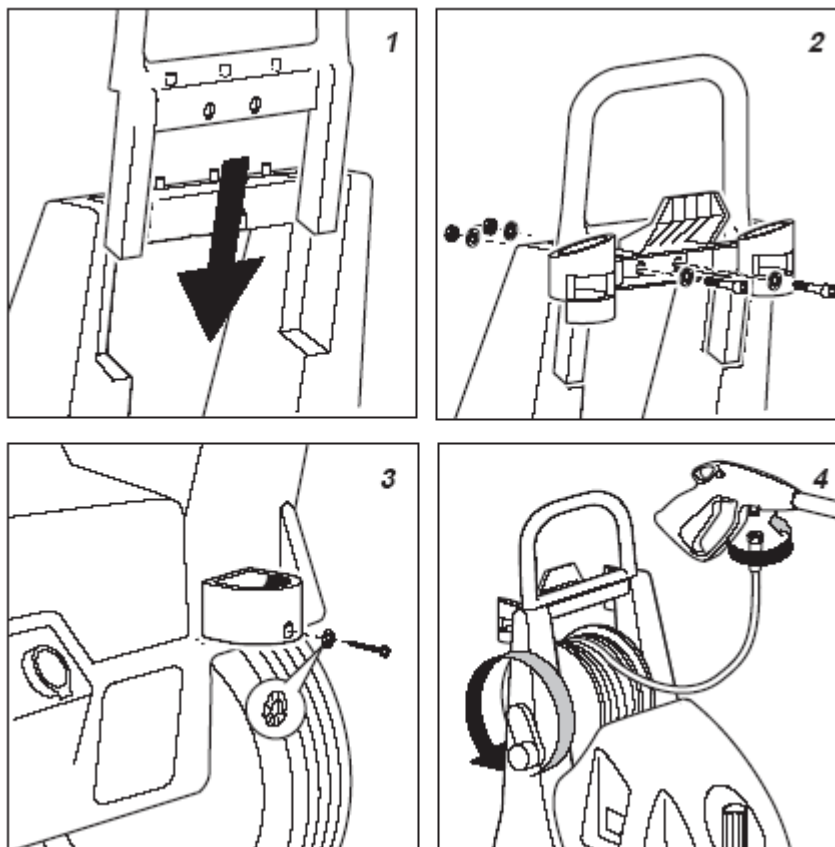
Należy uważać, aby nie uszkodzić przewodu zasilającego. W razie uszkodzenia przewód powinien zostać wymieniony przez wykwalifikowany personel.

LAVOR

LAVORWASH POLSKA Sp. z o.o.

ul. Aleje Jana Pawła II 146, 85-151 Bydgoszcz
info@lavorwash.pl, www.lavorwash.pl

12. Montaż



Przed użyciem maszyny należy rozwinąć całkowicie wąż wysokociśnieniowy. Po wyłączeniu urządzenia należy wcisnąć spust pistoletu, aby usunąć pozostałe ciśnienie z węża przed jego ponownym nawinięciem.

13. Usuwanie usterek

Usterka	Ewentualna przyczyna	Rozwiązania
Naciskając włącznik silnik nie zaskakuje	Zepsute gniazdko Brak napięcia Zablokowana pompa Zabezpieczenie termiczne włączone	Sprawdzić gniazdko Sprawdzić napięcie Ręcznie poruszać silnikiem Pozostawić silnik do ochłodzenia
Pompa pracuje, lecz nie daje ciśnienia	Filtr wody jest zabrudzony Zawór zwrotny zużyty Regulator ciśnienia jest w pozycji minimalnej Uszkodzona głowica	Oczyścić filtr wody Wymienić zawór Należy poprawić poziom ciśnienia Wymienić głowicę

LAVOR

Nieregularne ciśnienie	Ssanie powietrza Zawór brudny lub zepsuty	Sprawdzić złącza Wymenić zawór
Silnik zatrzymuje się w czasie pracy	Włączone zabezpieczenie termiczne	Sprawdzić napięcie Odłączyć urządzenie i pozostawić do ostygnięcia
Wyciek z pompy	Zużyte uszczelki	Wymenić uszczelki
Hałasy	Wchłanianie powietrza Obecność zanieczyszczeń Zbyt wysoka temp. płynu zasysanego przez maszynę	Należy sprawdzić wodoszczelność systemu ssania Skontrolować i wyczyścić Zmniejszyć temp. płynu
Obecność wody w oleju	Uszczelki zużyte Zbyt duża wilgotność	Wymenić 2 razy częściej wymieniać olej
Wycieki wody	Zużyte uszczelki Pierścień OR zużyty	Wymenić Wymenić
Wycieki oleju z głowicy	Zużyta uszczelka	Wymenić
Pobieranie detergentów w niedostateczne	Brak detergentu Zatkane rury	Napełnić zbiornik z detergentem Wyczyścić rury

14. DEKLARACJA ZGODNOŚCI CE

Producent

LAVORWASH S.p.A.
Italy via J.F. Kennedy, 12
46020 – Pegognaga (MN)

Deklaruje pod rygorem pełnej odpowiedzialności, że urządzenie

PRODUKT: myjka wysokociśnieniowa na zimną wodę

MODEL: LMX XP

Jest zgodne z dyrektywami 73/23, 89/336, 98/37, 2000/14, 2002/95, 2002/96 oraz ich dalszymi modyfikacjami 93/68, 91/263, 92/31, a także standardami

LAVORWASH POLSKA Sp. z o.o.

ul. Aleje Jana Pawła II 146, 85-151 Bydgoszcz
info@lavorwash.pl, www.lavorwash.pl



EN603351-1; EN 60335-2-79; EN 55014-1+A1+A2; EN 55014-2+A1; EN61000-3-2; EN 61000-3-3+A1; EN 61000-6-1; EN 50366:2003; EN ISO12100-1i EN ISO 12100-2

Pegognaga 24/02/2007

Giancarlo Lanfredi

Dyrektor Generalny

15. KARTA GWARANCYJNA

1. Sprzedawca gwarantuje bezusterkową pracę urządzenia w okresie 12 miesięcy od daty zakupu.
2. W przypadku niewłaściwego działania urządzenia użytkownik jest zobowiązany niezwłocznie powiadomić o tym fakcie sprzedawcę.
3. Sprzedawca zobowiązuje się dokonać naprawy w terminie 14 dni roboczych. Termin ten może być przedłużony do 30 dni roboczych, jeżeli do naprawy urządzenia konieczne będzie sprowadzenie części z zagranicy.
4. Na czas pozostawienia urządzenia w serwisie w uzasadnionych przypadkach sprzedawca zobowiązuje się dostarczyć użytkownikowi urządzenie tego samego lub zbliżonego typu wolne od wad o ile pozwoli na to aktualny stan magazynu sprzedawcy lub jego Dealera.
5. W przypadku, kiedy na czas naprawy zostanie dostarczone urządzenie zastępcze, okres gwarancji nie przedłuża się o czas naprawy.
6. Gwarancją nie są objęte uszkodzenia wynikające z niewłaściwego użytkowania urządzenia, niezgodnego z dokumentacją techniczno-ruchową dostarczoną wraz z urządzeniem oraz uszkodzenia mechaniczne powstałe na skutek uderzenia urządzenia.
7. Samowolnie dokonane przez użytkownika lub inne nieupoważnione osoby naprawy, przeróbki lub zmiany w urządzeniu powodują utratę praw gwarancyjnych.
8. Naruszenie plomb gwarancyjnych powoduje utratę gwarancji.
9. Gwarancji nie podlegają elementy eksploatacyjne.
10. Karta gwarancyjna jest jedyną podstawą do bezpłatnego dokonywania napraw gwarancyjnych. Do dokonywania wpisów w karcie gwarancyjnej jest uprawniony wyłącznie sprzedawca urządzenia. Karta bez właściwych wpisów (daty sprzedaży, nazwa i typ urządzenia, numer fabryczny, pieczęć i podpis sprzedawcy) bądź z poprawkami naniesionymi przez osoby nieupoważnione jest nieważna.

Data sprzedaży	
Nazwa i model	

LAVORWASH POLSKA Sp. z o.o.

ul. Aleje Jana Pawła II 146, 85-151 Bydgoszcz

info@lavorwash.pl, www.lavorwash.pl

LAVOR

Numer fabryczny	
-----------------	--

.....
(podpis sprzedawcy)

LAVOR